



ИНСТРУКЦИЯ ПО УСТАНОВКЕ И ЭКСПЛУАТАЦИИ РУЛОННЫЕ ШТОРЫ LOUVOLITE

КЛАССИКА LVT, ПРУЖИНА LVT 32 ММ ДЕНЬ-НОЧЬ LVT 45 мм

Порядок установки

1. Распаковать изделие, аккуратно разрезав упаковочный рукав. Будьте осторожны с режущими предметами, которые могут повредить изделие. Раскрутить цепь управления.
2. Разметить предполагаемые места крепления кронштейнов (Рис.1), расстояние между которыми зависит от типа размеров в заявке:
 - если в заявке дан **размер готового изделия**, то расстояние между кронштейнами равно ширине изделия;
 - если в заявке дан **размер по ткани**, то расстояние между кронштейнами = ширина изделия + x (x – разница ширин ткани и готового изделия. Значения указаны в таблице в Книге Продавца).

Примечания

1. Для модели ДЕНЬ-НОЧЬ всегда дан размер готового изделия. При монтаже изделия кронштейн с крышкой с надписью RH на крышке должен быть установлен справа, а с надписью LH – слева.
2. При монтаже изделия **с боковой фиксацией в проем** необходимо, чтобы между краем изделия и проемом со стороны управления оставался зазор не менее 6 мм, а с другой стороны – не менее 9 мм (Рис.2).
3. Просверлить отверстия под кронштейны, при необходимости вставить дюбели*. Если изделие с опцией боковой фиксации (только для моделей Классика LVT и Пружина 32 мм LVT), то наложить кронштейны для боковой фиксации на обычные кронштейны, как показано на рис.3. Прикрутить кронштейны саморезами*.

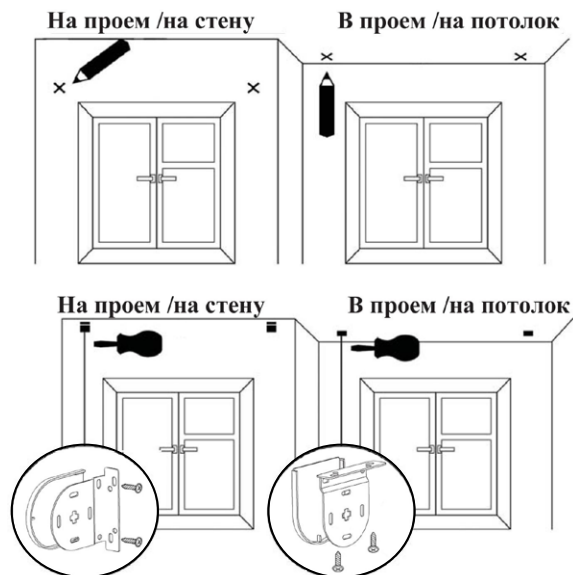


Рис. 1. Разметка и установка кронштейнов

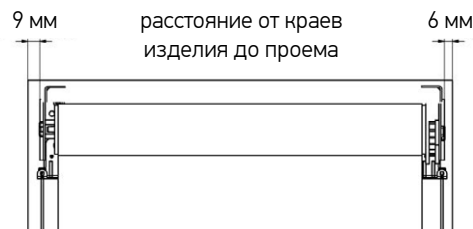


Рис. 2. Зазор между изделием и проемом (при установке с боковой фиксацией)

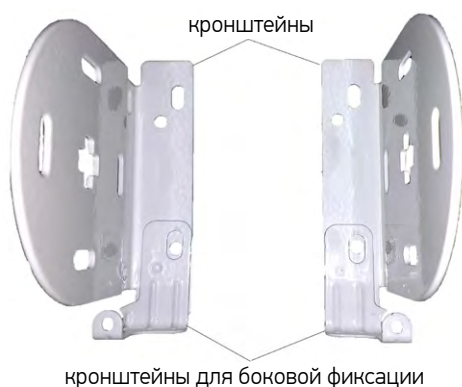


Рис. 3. Установка верхних кронштейнов для боковой фиксации

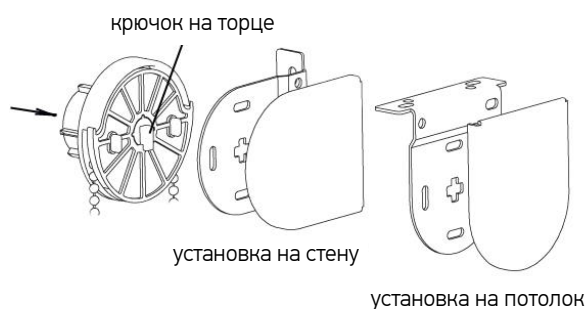


Рис. 4. Установка изделия в кронштейны



ИНСТРУКЦИЯ ПО УСТАНОВКЕ И ЭКСПЛУАТАЦИИ РУЛОННЫЕ ШТОРЫ LOUVOLITE

Пункты 4-9 только для изделий с боковой фиксацией (рис. 5)

4. Установить фиксатор (1) на один конец троса (2) и закрутить винт. Вставить свободный конец троса в паз кронштейна для боковой фиксации и продеть его до конца. Повторить операцию со вторым тросом.
5. Продеть тросы через крышки (3) в рейке нижней с двух сторон.
6. Установить фиксаторы на нижние концы троса, закрутить винты.
7. В зависимости от места монтажа боковой фиксации:
 - при монтаже на стену разметить предполагаемые места установки опор-кронштейнов (6) для боковой фиксации;
 - при монтаже на пол/потолок разметить предполагаемые места установки опор (5) для боковой фиксации.
8. Просверлить отверстия под опоры, при необходимости вставить дюбели*. Прикрутить опоры саморезами*.
9. Вставить фиксаторы в крышки опор (4), крышки опор вставить в опоры.
10. Вставить трубу в кронштейн со стороны управления таким образом, чтобы крючок на торце был направлен вертикально вниз (Рис.4). Вставить изделие во второй кронштейн с другой стороны. Для модели ДЕНЬ-НОЧЬ сначала устанавливать дальнее изделие, затем ближнее.

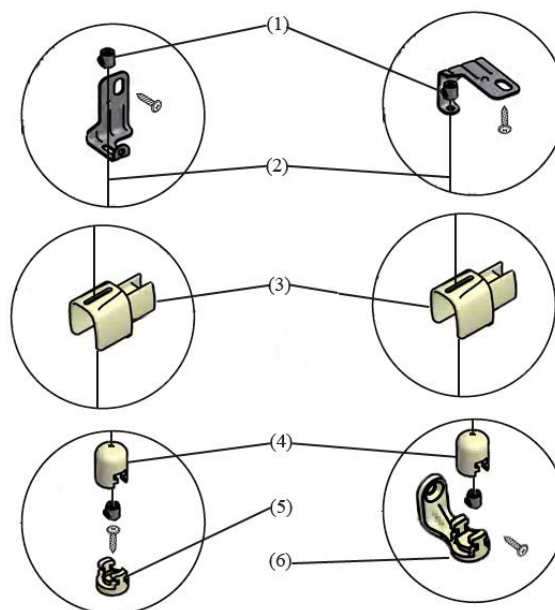


Рис. 5. Установка боковой фиксации
а) монтаж на пол/потолок; б) монтаж на стену

11. Проверить работоспособность изделия путем опускания и поднятия полотна. **Полотно ткани при поднятии/опускании не должно касаться окружающих предметов!**

КЛАССИКА LVT (С МОНТАЖНЫМ ПРОФИЛЕМ), ПРУЖИНА LVT 32 ММ (С МОНТАЖНЫМ ПРОФИЛЕМ), ЗЕБРА LVT, ЗЕБРА MONO LVT, КЛАССИКА DOUBLE LVT (С МОНТАЖНЫМ ПРОФИЛЕМ), КЛАССИКА MONO LVT (С МОНТАЖНЫМ ПРОФИЛЕМ)

Порядок установки

1. Распаковать изделие, аккуратно разрезав упаковочный рукав. Будьте осторожны с режущими предметами, которые могут повредить изделие. Раскрутить цепь управления.
2. Разметить предполагаемые места крепления кронштейнов. Количество кронштейнов зависит от ширины изделия. Крайние кронштейны рекомендуется устанавливать максимально близко к краям.
3. Просверлить отверстия. При необходимости использовать дюбели*.
4. Прикрутить 2 саморезами* каждый кронштейн.
5. Вставить изделие в кронштейны.
6. Проверить работоспособность изделия путем опускания и поднятия полотна. **Полотно ткани при поднятии/опускании не должно касаться окружающих предметов!**

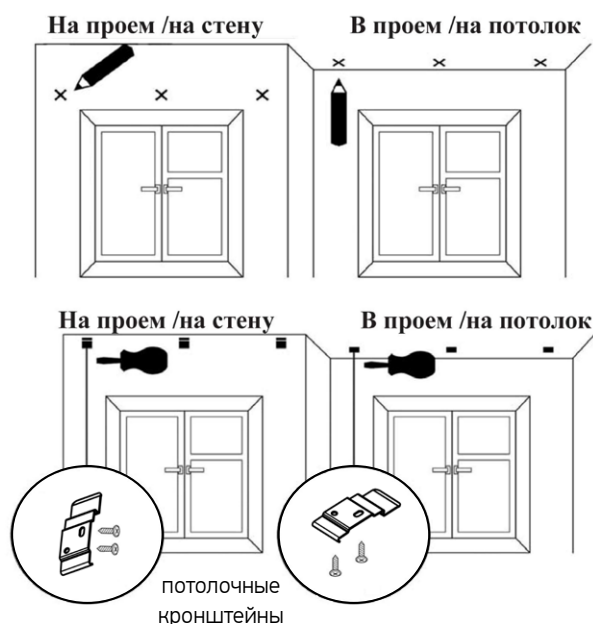


Рис. 6. Пример установки кассетных штор LVT
на 3 кронштейна



ИНСТРУКЦИЯ ПО УСТАНОВКЕ И ЭКСПЛУАТАЦИИ РУЛОННЫЕ ШТОРЫ LOUVOLITE

КАССЕТА LVT, ПРУЖИНА КАССЕТА LVT 32 MM, ЗЕБРА КАССЕТА LVT, КАССЕТА MONO LVT, ЗЕБРА КАССЕТА MONO LVT

Порядок установки

1. Распаковать изделие, аккуратно разрезав упаковочный рукав. Будьте осторожны с режущими предметами, которые могут повредить изделие. Раскрутить цепь управления.
2. Разметить предполагаемые места крепления кронштейнов. Количество кронштейнов зависит от ширины изделия. Крайние кронштейны рекомендуется устанавливать максимально близко к краям.
3. Просверлить отверстия. При необходимости использовать дюбели.
4. Прикрутить 2 саморезами каждый кронштейн.
5. Вставить изделие в кронштейны.
6. Проверить работоспособность изделия путем опускания и поднятия полотна. **Полотно ткани при поднятии/опускании не должно касаться окружающих предметов!**

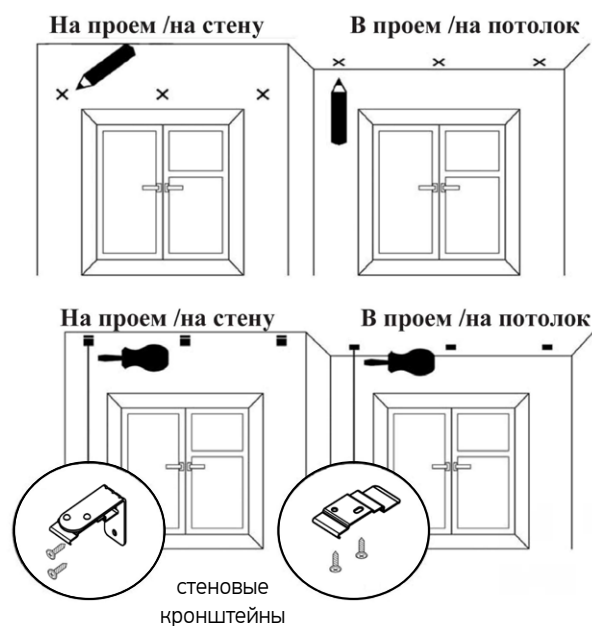


Рис. 7. Пример установки кассетных штор LVT на 3 кронштейна



ИНСТРУКЦИЯ ПО УСТАНОВКЕ И ЭКСПЛУАТАЦИИ РУЛОННЫЕ ШТОРЫ LOUVOLITE

КАССЕТА LVT, ПРУЖИНА КАССЕТА LVT 32 ММ, ЗЕБРА КАССЕТА LVT С НАПРАВЛЯЮЩИМИ

Порядок установки

1. Распаковать изделие, аккуратно разрезав упаковочный рукав. Будьте осторожны с режущими предметами, которые могут повредить изделие. Раскрутить цепь управления.
- 2.а) **Установка на проем**
 - 1) Снять лицевой профиль кассеты (см. инструкцию по изготовлению).
 - 2) (только для Пружина кассета LVT) Нажать на штифт, чтобы зафиксировать пружину.
 - 3) Снять декоративную заглушку с торца кассеты с противоположной от управления стороны.
 - 4) (только для Зебра кассета LVT) Открепить задний край ткани от стенки кассеты.
 - 5) Вынуть трубу с тканью из кассеты, нажав на подпружиненную часть заглушки.
 - 6) Отступить по 5 см от торцов кассеты, разметить и просверлить отверстия под саморезы в задней стенке кассеты. Отверстия для крепления кассеты рекомендуется делать с шагом не более 40 см. Диаметр отверстий выбирается в зависимости от саморезов, которые будут использоваться для крепления кассеты.
 - 7) Разметить предполагаемые места крепления кассеты по уже просверленным в ней отверстиям. Просверлить отверстия. При необходимости использовать дюбели.
 - 8) Прикрутить кассету саморезами.
 - 9) Установить трубу с тканью в кассету.
 - 10) (только для Зебра кассета LVT) Прикрепить задний край ткани к стенке кассеты.
 - 11) (только для Пружина кассета LVT) Вытянуть штифт на себя, чтобы расфиксировать пружину.
 - 12) Установить лицевой профиль.
 - 13) Разметить и просверлить сквозные отверстия в направляющих. Отступ от верхней точки направляющих – 7 см, от нижней точки – 5 см, остальные отверстия рекомендуется делать с шагом не более 40 см. При наличии нижней направляющей отступ первых отверстий 5 см от торцов, остальные отверстия также с шагом не более 40 см. Диаметр отверстий в задней стенке направляющих выбирается в зависимости от саморезов, которые будут использоваться для крепления направляющих.
 - 14) Рассверлить отверстия на лицевой стороне направляющих до \varnothing 12 мм.

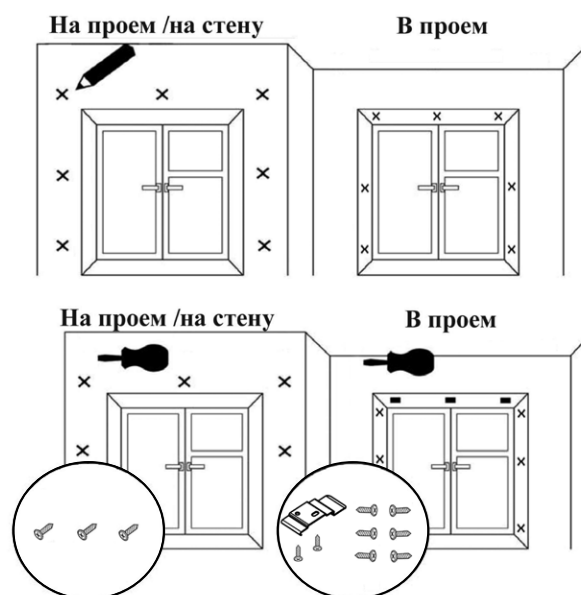


Рис. 8. Пример установки кассетных штор LVT с направляющими

- 15) Разметить предполагаемые места крепления направляющих по уже просверленным в них отверстиям. Просверлить отверстия. При необходимости использовать дюбели.
- 16) (только для кассет 32) Вставить сверху в направляющие соединители кассеты и направляющих.
- 17) Прикрутить направляющие саморезами.
- 18) Надеть нижние крышки на боковые направляющие.
- 19) При необходимости установить натяжитель цепи на направляющие, как показано на рисунке 9. Для крепления натяжителя использовать саморезы длиной не более 10 мм.



Кассета LVT 32 мм



Кассета LVT 45 мм

Рис. 9. Монтаж натяжителя цепи на направляющие

- 20) Проверить работоспособность изделия путем опускания и поднятия полотна.



ИНСТРУКЦИЯ ПО УСТАНОВКЕ И ЭКСПЛУАТАЦИИ РУЛОННЫЕ ШТОРЫ LOUVOLITE

КАССЕТА LVT, ПРУЖИНА КАССЕТА LVT 32 ММ, ЗЕБРА КАССЕТА LVT С НАПРАВЛЯЮЩИМИ

2.6) Установка в проем

- 1) Распаковать изделие, аккуратно разрезав упаковочный рукав. Будьте осторожны с режущими предметами, которые могут повредить изделие. Раскрутить цепь управления.
- 2) Разметить предполагаемые места крепления кронштейнов. Количество кронштейнов зависит от ширины изделия. Крайние кронштейны рекомендуется устанавливать максимально близко к краям.
- 3) Просверлить отверстия. При необходимости использовать дюбели.
- 4) Прикрутить 2 саморезами каждый кронштейн.
- 5) Вставить изделие в кронштейны.
- 6) Разметить и просверлить сквозные отверстия в боковых стенках направляющих. Отступ от верхней точки направляющих – 7 см, от нижней точки – 5 см, остальные отверстия рекомендуется делать с шагом не более 40 см. При наличии нижней направляющей отступ первых отверстий 5 см от торцов, остальные отверстия также с шагом не более 40 см. Диаметр отверстий выбирается в зависимости от саморезов, которые будут использоваться для крепления направляющих.
- 7) Разметить предполагаемые места крепления направляющих на откосах проема по уже просверленным в них отверстиям. Просверлить отверстия. При необходимости использовать дюбели.
- 8) (только для кассет 32) Вставить сверху в направляющие соединители кассеты и направляющих.
- 9) Надеть нижние крышки на боковые направляющие.
- 10) Прикрутить направляющие саморезами.
- 11) При необходимости установить натяжитель цепи на направляющие, как показано на рисунке 9. Для крепления натяжителя использовать саморезы длиной не более 10 мм.
- 12) Проверить работоспособность изделия путем опускания и поднятия полотна.



ИНСТРУКЦИЯ ПО УСТАНОВКЕ И ЭКСПЛУАТАЦИИ РУЛОННЫЕ ШТОРЫ LOUVOLITE

КЛАССИКА DOUBLE LVT

Порядок установки

1. Распаковать изделие, аккуратно разрезав упаковочный рукав. Будьте осторожны с режущими предметами, которые могут повредить изделие. Раскрутить цепь управления.
2. Разметить предполагаемые места установки кронштейнов, расстояние между которыми является шириной готового изделия. Место установки промежуточного кронштейна размечать таким образом, чтобы его наружная сторона оказалась на линии, до которой велись измерения при замере (Рис.10).
3. Прикрутить 2 саморезами* (при необходимости использовать дюбели*) каждый кронштейн, начиная с правого (Рис.10).
4. Вставить заглушки со звездой в промежуточный кронштейн (Рис. 11).
5. Установить правое сначала в промежуточный кронштейн, а затем в правый кронштейн так, чтобы крючок на торце был направлен вертикально вниз (Рис. 11).
6. Установить левое изделие сначала в промежуточный кронштейн, а затем в левый кронштейн так, чтобы крючок на торце был направлен вертикально вниз (Рис.11).
7. Проверить работоспособность изделия путем опускания и поднятия полотна. Полотна двух изделий должны подниматься и опускаться синхронно. **Полотно ткани при поднятии/опускании не должно касаться окружающих предметов!**

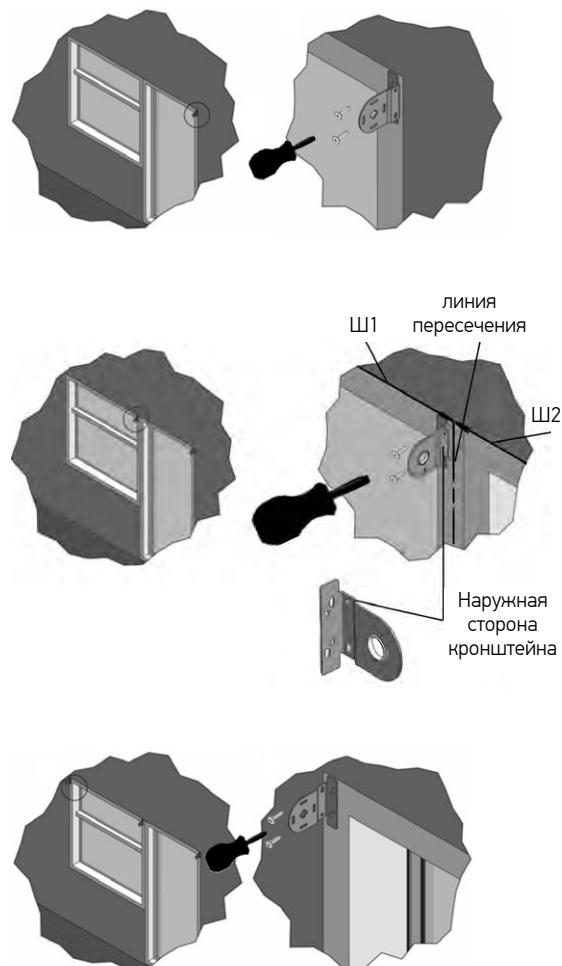


Рис. 11. Установка кронштейнов для DOUBLE LVT

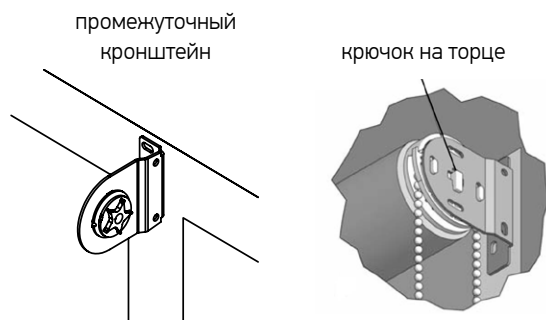


Рис. 10. Установка правого изделия



ИНСТРУКЦИЯ ПО УСТАНОВКЕ И ЭКСПЛУАТАЦИИ РУЛОННЫЕ ШТОРЫ LOUVOLITE

КЛАССИКА MONO LVT

Порядок установки

1. Распаковать изделие, аккуратно разрезав упаковочный рукав. Будьте осторожны с режущими предметами, которые могут повредить изделие. Раскрутить цепь управления.
2. Разметить предполагаемые места установки кронштейнов, расстояние между которыми является шириной готового изделия. Место установки промежуточных кронштейнов размечать таким образом, чтобы их наружная сторона оказалась на линии, до которой велись измерения при замере (Рис.12).

Примечание:

Установку изделия всегда начинать со стороны управления. Для примера описана установка изделия с правым управлением.

3. Прикрутить 2 саморезами* (при необходимости использовать дюбели*) каждый кронштейн, начиная с правого (Рис.13).
4. Вставить заглушки со звездой в соединительные кронштейны (Рис. 13).
5. Установить изделие с управлением сначала в соединительный кронштейн, а затем в боковой кронштейн так, чтобы крючок на торце был направлен вертикально вниз (Рис.13).
6. Установить центральное изделие сначала в соединительный кронштейн со стороны управления, а затем во второй соединительный кронштейн. Убедиться, что нижние края изделий находятся на одном уровне.
7. Установить оставшееся изделие сначала в боковой кронштейн, поджать подпружиненную заглушку и затем вставить изделие в соединительный кронштейн. Убедиться, что нижние края изделий находятся на одном уровне.
8. Проверить работоспособность изделия путем опускания и поднятия полотна. Полотна трех изделий должны подниматься и опускаться синхронно. **Полотно ткани при поднятии/опускании не должно касаться окружающих предметов!**
9. Если нижние края одного или двух полотен висят не на одном уровне, то в таком случае следует произвести регулировку. Для этого необходимо отжать изделие без управления от соединительного кронштейна и повернуть его до тех пор, пока полотно ткани не встанет в уровень с соседним изделием, а затем защелкнуть изделие обратно в соединительный кронштейн.

Примечания

1. Допустимая разница высот соседних изделий составляет 2 мм;
2. При демонтаже начинать всегда с изделия дальнего от изделия с управлением, затем разобрать среднее.

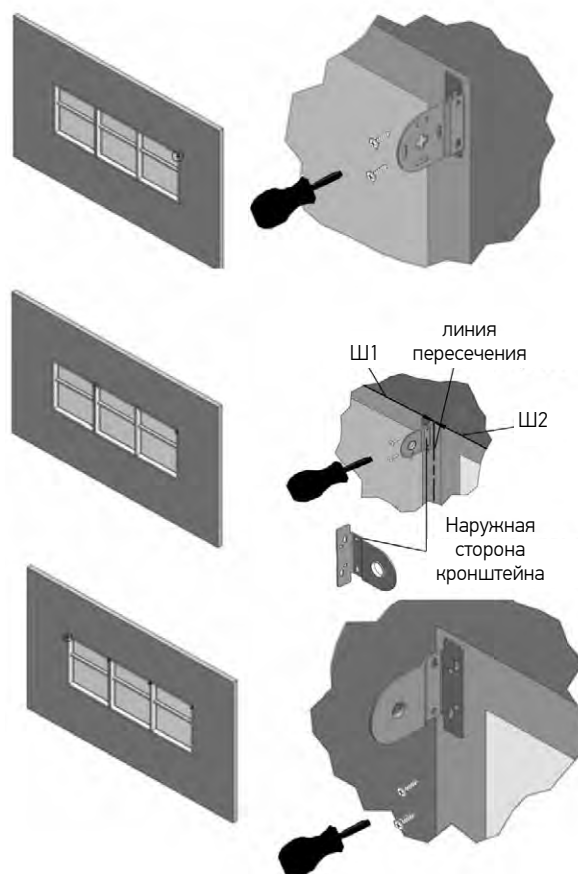


Рис. 12. Установка кронштейнов для MONO LVT

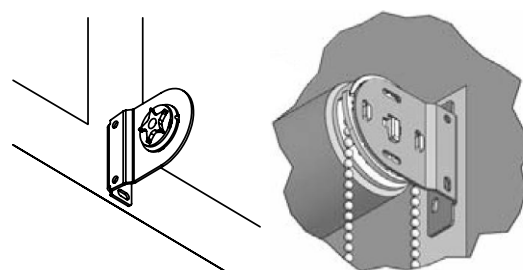


Рис. 13. Установка правого изделия



ИНСТРУКЦИЯ ПО УСТАНОВКЕ И ЭКСПЛУАТАЦИИ РУЛОННЫЕ ШТОРЫ LOUVOLITE

Правила эксплуатации

- Подъем и опускание полотна ткани осуществляется с помощью цепочки управления. Фиксация нижней планки на любом уровне происходит автоматически. Если изделие оснащено пружиной, то подъем полотна осуществляется за счет пружины. Для опускания или поднятия полотна необходимо немного сдвинуть вниз ткань за ручку и двигать в нужном направлении. Если ручку отпустить, то полотно поднимется и автоматически остановится вверху. Для фиксации полотна на любом уровне немного сдвинуть ткань вниз и вверх.
- Изделие предназначено для установки только внутри помещений с относительной влажностью воздуха не более 70% и с плюсовой температурой.
- Необходимо избегать любого механического воздействия на полотно и другие комплектующие, а также попадания грязи на полотно ткани.
- Допускается сухая чистка полотна ткани мягкой щеткой или пылесосом.
- Не допускается резкий подъем и опускание полотна.
- Не допускается опускать полотно ниже высоты изделия при оснащении его пружиной.
- Не допускается самостоятельный ремонт изделия клиентом.
- Не допускается эксплуатация изделия со снятыми или переустановленными на большую высоту ограничителями цепи.
- В рулонных шторах с тканью ЗЕБРА крайние верхнее и нижнее положения ничем не ограничены. Управление должно быть аккуратным, при эксплуатации не допускается разматывать ткань ниже указанного при замере уровня.